

ЭРИК ГИЛЛ

# Буквы – это вещи, а не изображения вещей

---

Эрик Гилл (1882–1940) занимался скульптурой, резал надписи, иллюстрировал книги и писал эссе на культурологические темы. Молва о его эксцентричном и противоречивом поведении не умолкает до сих пор, что тоже является достижением. Разработал шрифты Gill Sans, Perpetua и Joanna.

ГЛАВА 6

# Типы шрифта

ЧЕМ НАМ ЗАПОМИНАЮТСЯ ЛЮДИ? Без помощи слуха и обоняния приходится опираться на визуальную информацию: какого цвета у человека глаза и волосы, какого он роста, какой комплекции, носит ли очки или бороду, есть ли кривые зубы.

Однако, если человек идет вам навстречу против солнца, вы ничего не разглядите, кроме лишнего характерных черт силуэта. И чем больше одежды на человеке, тем больше искажен его облик. При написании этой главы мы провели эксперимент, попросив Джона, Пола, Джорджа и Риту надеть шляпу и кофту для съемки. Как и следовало ожидать, по очертаниям трудно было разобрать, кто есть кто.

Но именно этого мы и добивались. Подобное можно проиллюстрировать типографическими приемами, если написать все слово прописными буквами и обвести каждую букву рамкой. Читающему пришлось бы смотреть на каждую букву в отдельности, и от общей формы слова не было бы толку. К сожалению, так оформлены многие дорожные указатели, которые мы должны прочитать на ходу. А ведь слова — те же лица: чем больше черт мы видим, тем легче нам отличить одного человека от другого.

Да, мы усложнили задачу, написав слова прописными буквами в рамках, но по крайней мере выбрали легко читаемый шрифт. Формы букв достаточно отчетливы и не слишком вычурны, чтобы затруднить чтение слов целиком.

В длинных текстах мы не смотрим на каждый знак в отдельности, а узнаем формы слов и видим то, что ожидаем увидеть. По этой причине мы не всегда замечаем опечатки. Но, глядя на новое и неизвестное слово, например на название места или имя человека, мы внимательно рассматриваем каждую букву. Особенно это касается сверки номеров и имен в телефонной книге и других справочниках. В шрифтах, предназначенных для этих целей (с. 41), подчеркивается индивидуальность каждого знака. При создании наборных шрифтов основная задача — разработать ясные, различные формы букв, которые будут гармонично складываться в слова и предложения.

Крупные слова в рамках набраны шрифтом *Muglad*. Ниже показаны прописные других гротесков.

**GEORGE**

ITC Avant Garde Gothic Demi

**GEORGE**

Gill Sans Bold

**GEORGE**

FF DIN Bold

**GEORGE**

Futura Heavy

**GEORGE**

Thesis Sans Bold

**GEORGE**

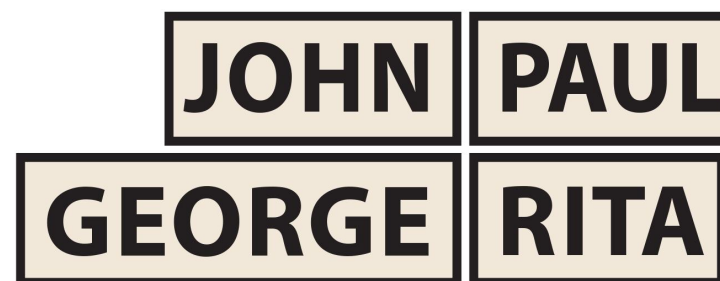
Helvetica medium

**GEORGE**

FF Meta Normal

**GEORGE**

FF Kievit Medium





Поскольку при встрече принято снимать шляпу, мы рассмотрели наших благовоспитанных друзей получше: лиц по-прежнему не видно, но прически служат своего рода подсказкой. Если набрать слова строчными буквами, начиная с прописной, у них появится определенный контур.

Взгляните на них еще раз, возможно, вы различите слова по их абрису, во всяком случае вам это свойственно делать бессознательно: мозг видит знакомую форму, и у него машинально возникает конкретная ассоциация.

**John**  
**Paul**  
**George**  
**Rita**

Контур слова определяется частями букв, выступающими над текстом или свисающими под ним. Они называются соответственно верхними и нижними выносными элементами.

Как показывают исследования, во время обычного чтения человеческий глаз сканирует верхнюю часть строчных букв: именно на этом этапе проходит первичное распознавание каждой буквы. Мозг собирает информацию и сравнивает ее с очертанием слова. Если бы нам всегда приходилось смотреть на каждую отдельно взятую букву, мы читали бы так же медленно, как дети, которые еще не научились ухватывать значение слова из минимума информации.

Несмотря на то что верхние и нижние выносные элементы существенно облегчают чтение, они не должны привлекать к себе внимания. Отдельно стоящее слово смотрится симпатично, если набрано шрифтом с увеличенными выносными элементами, но для сплошного чтения такие шрифты совершенно не годятся. В типографике все взаимосвязано, и акцентирование внимания на отдельных элементах пойдет в ущерб восприятию целого.

Имена слева набраны прописными и строчными буквами шрифта *Murjad*. Ниже можно увидеть примеры верхних и нижних выносных элементов четырех других шрифтов.

#### George & Paul

*Antique Olive* (верхние и нижние выносные элементы едва различимы)

#### George & Paul

*ITC Garamond Book* (выносные элементы неявно выражены)

#### George & Paul

*Stempel Garamond* (средние выносные элементы)

#### *George & Paul*

*Weiss Italic* (выносные элементы явно выражены)

И вот в типографике, как и в жизни, настал момент истины: никто не прячется, все вышло на свет. Теперь мы можем рассмотреть черты лица — глаза, губы, волосы — и элементы стиля: очки и прически. Помимо этого, у каждого есть какое-то выражение лица, хотя всех просили смотреть в объектив «нормально».

Видимо, они поняли это по-своему. Со шрифтом, когда его называют нормальным, полезным или крепким, а также красивым, изысканным или статным, происходит так же.

Большинство графических дизайнеров и типографов признают, что в повседневной работе обходятся небольшим количеством шрифтов. К счастью (по крайней мере для производителей и дизайнеров шрифта), они никогда не сойдутся на одном и том же десятке или около того. Нужны тысячи! Тогда каждый сможет найти свои любимые. Совсем как с обувью. Человек обходится несколькими парами обуви, но этот набор у всех свой. Для создания шрифта с яркой индивидуальностью и максимальной удобочитаемостью придется немало потрудиться.

Выбирать подходящий шрифт для конкретного сообщения интересно и в то же время чрезвычайно трудно. Что вы хотите вложить в сообщение, кроме фактов? В какой степени вы хотите его интерпретировать, прокомментировать, украсить, проиллюстрировать? Если вы остановитесь на «нейтральном» шрифте, значит, и сообщение носит нейтральный характер.

Продумывая внешний вид сообщения, вы так или иначе его интерпретируете. Джон, Пол, Джордж и Рита, без сомнения, горячо обсуждали шрифты, которые представят их имена, а следовательно, и их самих.

Выбор шрифта — это не попытка проникнуть в личность каждого; он продиктован тем, какие буквы встречаются в именах наших друзей. Таким образом, шрифт может оказывать влияние на значение слова.



**John Paul**

Gill Sans Bold

Tekton Bold

**George Rita**

FF Scala Condensed Bold

ITC Benguiat Gothic Bold



Семья фон Трапп была образцом традиционных семейных ценностей: вместе жить, вместе петь.

Одно дело выбрать шрифт, чтобы представить разных людей, и совсем другое — отобразить сходство и различия внутри одной семьи. Мы знаем, что братья и сестры не всегда ладят, но определить их родственные узы всегда легко: одни походят на отцов, другие — на матерей, третьи — на обоих родителей одновременно.

У шрифтов тоже есть семьи. Хотя одни начертания используются чаще остальных (не станете же вы набирать всю книгу полужирным), в шрифтовых семействах нет господства одного из родителей. Каждый член семьи исполняет свои обязанности, независимо от возраста и статуса. В некотором смысле мир шрифтов идеален.

Традиционно в шрифтах для книжного набора не было сверхжирных, узких и даже настоящих титульных начертаний. Все эти выразительные средства появились в начале XIX века, во времена промышленной революции, когда возникла потребность в рекламе товаров.

Тем не менее при правильном применении всего одна гарнитура может предоставить достаточно возможностей для решения всех задач типографии при верстке текста. Сегодня полужирное и жирное начертания входят в большинство классических гарнитур.

Если вы считаете, что одна шрифтовая семья не решит поставленную задачу, можно влить свежую кровь других семей. В наши дни это вполне приемлемо. Подробности — на с. 121.

Семейство Adobe Garamond разработано Робертом Слимбахом в 1989 году. Без капители, полненьких и курсивных де-тишек и их титульной тетушки эта типографическая семья была бы недостаточно велика, чтобы составить хор.

Handgloves

Adobe Garamond Regular

Handgloves

Adobe Garamond Italic

Handgloves

Adobe Garamond Semibold

Handgloves

Adobe Garamond Semibold Italic

Handgloves

Adobe Garamond Bold

Handgloves

Adobe Garamond Bold Italic

HANDGLOVES

Adobe Garamond Titling

HANDGLOVES

Adobe Garamond small caps



Вы знаете, как звучит резонаторная гитара, гавайская гитара с квадратным грифом, Telecaster от Fender, дредноут или акустическая двенадцатиструнная? Посмотрите налево. Перечисленные гитары выставлены в гостиной музыканта, который разрешил нам сделать этот снимок. Для исполнения разнообразной музыки нужны они все.

Хотя на слух их звучание в записи различает только профессиональный музыкант, гитарист все равно должен подобрать «правильный» инструмент для того или иного произведения точно так же, как шеф-повар — заморские специи для придания блюду превосходного вкуса. Таким образом, вариации одного основного инструмента отвечают разным потребностям, и профессионал должен ориентироваться в имеющихся возможностях.

Шрифт — не исключение, особенно когда дело доходит до шлифования деталей. Неудивительно, что шрифты, обладающие дополнительными возможностями, называют «экспертными». Для работы с некоторыми из них действительно требуется эксперт, который может найти все нужные символы и расставить их в нужных местах.

Сегодня большинство шрифтов формата OpenType включают в себя эти дополнительные опции, «фичи» (англ. *features*), а те, что несут в названии Pro, имеют все, чтобы удовлетворить даже самого въедливого типографа.

Помните пишущую машинку? У нее было меньше клавиш, чем у компьютерной клавиатуры. Максимум того, что можно было извлечь из шаровой головки и ромашки, — это 96 символов. Учитывая, что английский алфавит состоит из 26 букв, это не так уж и плохо. А если сравнить это число с минимум 220 знаками типичного цифрового шрифта?

Кроме английского, существуют другие языки; кроме дюймов, футов и ярдов — другие единицы измерения. Специализированные сферы деятельности и науки нуждаются в собственных способах кодирования и декодирования сообщения. С экспертными комплектами это сделать немного проще. Два типа символов, которые когда-то были частью обычных гарнитур, теперь находятся в этих комплектах — старостильные цифры и лигатуры.

«Обычные» (маюскульные) цифры посреди текста могут резать глаз. Цифры старого стиля, которые еще называют строчными, или минускульными, цифрами, наделены верхними и нижними выносными знаками, поэтому растворяются среди других слов на странице. Иногда соседние буквы находят друг на друга. Самый яркий пример — капля верхнего выносного элемента буквы *f* встречается с точкой буквы *i*. Знак, объединяющий две и более буквы, называют лигатурой.

ct fb ff fh ffi fi fj fk fl ft sp st Th

ct fb FF fh ffi fi fj fk fl ft sp st Th



В книге о шрифте и типографике отдельного упоминания заслуживают многие специальные символы: знак абзаца, решетка, амперсанд, «собака» — @, астериск (звездочка) и даггер (типографский крестик), дефис, короткое тире, длинное тире и другие. Кит Хьюстон уже написал о них исчерпывающую книгу «Неизвестные знаки» (Shady Characters), к которой нечего добавить. Поэтому мы лишь остановимся на ключевых моментах.

Обычно, чтобы заключить некое высказывание в кавычки, вы нажимаете на клавишу, на которой изображены две вертикальные черточки. В большинстве операционных систем это прямой двойной штрих. Он сразу выдаст в вас новичка, юриста, бухгалтера — кого угодно, только не профессионального дизайнера. Правильные типографические кавычки похожи на две запятые. (При наборе текста на русском языке используются французские кавычки, часто называемые «елочками». — *Прим. науч. ред.*) В зависимости от языка набора кавычки могут располагаться внизу или вверху и выглядеть как 99 или 66. То же касается непарного знака.

У пишущих машинок на клавиатуре было очень мало штрихов: никаких вам клавиш *Option*, *Command* или *Alt* и *Shift*. Всего 96 клавиш. Изыскам нет места — только самое необходимое! Знак дюйма (") служил парными кавычками, а знак фута (') — апострофом. На некоторых клавиатурах не было даже цифры 1, вместе нее приходилось использовать строчную букву l. Аналогично не было и нуля, обходились буквой O.

Придерживаться принятой тогда нормы — все равно что слушать старое транзисторное радио из 1950-х вместо нормального стерео. Музыка та же, но удовольствия от прослушивания стерео намного больше!

Во времена пишущих машинок за счет ленивых кавычек сокращали количество клавиш на клавиатуре. Они выполняли множество задач: заменяли апостроф и закрывающую одиночную кавычку ('), открывающую одиночную кавычку (') и штрих ('). Штрихом и двойным штрихом обозначают футы, часы, дюймы и минуты. Найти их на компьютерной клавиатуре практически невозможно. На клавиатуре Apple штрих можно набрать сочетанием *alt+E*, двойной штрих — сочетанием *alt+G*.

“ ”

Didot

“ ”

Adobe Garamond

“ ”

Equity

“ ”

FF Unit

“ ”

Lo-Type

“ ”

Block

“ ”

Neue Helvetica

“ ”

FF DIN

“ ”

Univers

“ ”

Futura

“ ”

Optima

“ ”

Palatino

“ ”

Fanfare

“ ”

Reporter

“ ”

Marker Felt



Приложения устаревают очень быстро и требуют чуть ли не ежеквартального обновления или замены. Однако шрифты, выпущенные десятилетия назад, по-прежнему в ходу. Именно поэтому многие пользователи считают, что OpenType — это инновационный формат, хотя он существует с 1999 года.

У OpenType — говорящее название (англ. *open* — открытый, общедоступный). Он работает на разных платформах и во всех операционных системах, исходный код при этом скрыт. Программы, подобные Adobe Creative Suite, могут использовать все возможности, которые включил в шрифт его разработчик. Но стоит заглянуть немного глубже.

Вероятно, вам понравятся расширенные наборы символов и «фишки», а также многоязычная поддержка с греческими, кириллическими или другими буквами. Стилистические наборы дают невиданные возможности контроля над типографикой, но до них не всегда легко добраться. Если вы почитаете справочную информацию производителя шрифта, то обнаружите залежи типографических возможностей, благодаря которым страницы будут выглядеть невероятно профессиональными. Это не повлечет за собой дополнительных расходов, разве что потребует немного времени. Ведь кому не захочется разобраться в контекстуальных заменах и лигатурах?

## HandHandHandHandHandHandglovesglovesglovesglovesgloves

FF Mark Hairline, Thin, Extra Light, Light, Regular, Book, Medium, Bold, Heavy, Black

**ЛИГАТУРЫ:** эта опция заменяет последовательность определенных символов на один символ (глиф), но в отличие от стандартных лигатур не является желательной для всех типов набора.

ft → ft

**ИСТОРИЧЕСКИЕ ФОРМЫ:** эта функция заменяет стандартные формы знаков на исторические.

hist → hift

**КАПИТЕЛЬ:** это функция замены строчных букв капителью. Сюда же могут быть включены и связанные с капителью формы, такие как старостильные цифры.

Small → SMALL

**ЧИСЛИТЕЛЬНЫЕ:** в некоторых языках буквенное наращение, присоединяемое к арабской цифре, обозначающей порядковое числительное, автоматически заменяется надстрочным знаком.

1st 2a → 1<sup>st</sup> 2<sup>a</sup>

**АЛЬТЕРНАТИВНЫЕ ЦИФРЫ:** эта функция может включать до 11 наборов цифр (более подробно на с. 171).

1 → 111<sub>1</sub><sup>1</sup>

**СТИЛИСТИЧЕСКИЕ АЛЬТЕРНАТИВЫ:** эта функция заменяет одни формы знаков (стоящие по умолчанию) на другие, если для них есть стилистические альтернативы. Многие шрифты содержат альтернативные формы знаков для чисто эстетического эффекта. Эти знаки не всегда вписываются в какие-нибудь определенные категории, такие как росчерки или исторические формы. Здесь представлено, как формы, установленные по умолчанию, заменяются на стилистические альтернативы, организованные в один или более наборов.

ɑ → ɑ J → J

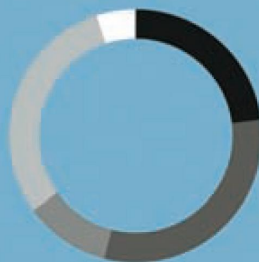
Z → Z 7 → 7

ÄÜÖ → ÅÛŎ



# Typefaces used in Stop Stealing Sheep, 3rd ed.

23% serif    31% sans    11% script    30% display    5% symbols



23+31+11+30+5

Перевод на с. 207

Шрифт — это удобное, компактное и простое средство набора векторных данных с клавиатуры. Диаграммы и графики отображают данные в векторном формате, они громоздки, их трудно использовать, а особенно вносить правку после генерации изображения.

Испытывая неудобство при создании диаграмм в графических редакторах, Трэвис Кохель задался целью упростить процесс. На помощь ему пришли возможности технологии OpenType.

Созданный в первую очередь для работы в Adobe Creative Suite, шрифт FF Chartwell при помощи лигатур OpenType автоматически преобразует ряды чисел в диаграммы. Данные остаются в текстовом фрейме, что позволяет их легко обновлять и оформлять. Достаточно набрать числа, например 10+13+37+40, подключить лигатуры, и получится диаграмма. Если потребуется поменять данные, нужно просто отключить лигатуры.

Создавать диаграммы можно и для веб-сайтов благодаря небольшим библиотекам JavaScript. Для этого нужно ввести значения, а с помощью HTML-кода задать цвет и внешний вид.

Вот как создаются подобные диаграммы.

1. Наберите значения, соединяя их знаком + без пробелов.

2. Сумма должна быть не больше 100. В противном случае из излишка образуется часть новой диаграммы. Буквы от А до Е обозначают тип диаграммы: роза, кольцевая и лепестковая. Можно также создать гистограмму с накоплением и линейный график. Функция наславания позволяет составлять более сложные диаграммы.

3. Выберите желаемые цвета.

4. Выберите опцию «Стилистические альтернативы» или «Стилистический набор № 1», и вуаля!

Чтобы вернуться к исходным данным, отключите опцию «Стилистические альтернативы» или «Стилистический набор № 1».

c+23+31+11+30+5



Что если один из членов вашей семьи не умеет петь? Что если вам нужно два сопрано, а у вас только одна сестра? Может, у вас три сестры и два брата, которые не умеют петь или играть на музыкальном инструменте? Не беда, найдите участников извне, оденьте их одинаково, назовите «семьей», и все поверят, что вы вместе всю жизнь. Именно так и поступил Лоренс Велк.

В типографике все не так гармонично. Смысл в том, чтобы добавить извне шрифты со способностями, отсутствующими в вашем семействе. Например, несколько более насыщенных начертаний, если вы набираете текст классическим книжным шрифтом, который не имеет жирного, не говоря уже о сверхжирном начертании. Или вы стремитесь к большему контрасту — журнальные страницы, набранные одним типом шрифта, смотрятся уныло. К тому же некоторые шрифты лучше выглядят в определенных кеглях, и это тоже следует учесть, если у вас текст, который нужно набрать сильно меньшим или сильно большим кеглем.

Дизайнеры от-кутюр называют подобные вещи аксессуарами. Типографические эквиваленты необходимо выбирать таким же образом: они должны выполнять определенную функцию и при этом гармонично сочетаться с костюмом.

Лучший способ усилить типографическое воздействие — использовать супергарнитуры, такие как Lucida или ITC Stone, в которую помимо гротеска и антиквы входит еще и «неформальная» версия.

Шрифт Agfa Rotis, который в 1989 году разработал Отл Айхер, один из самых известных дизайнеров Германии, имеет четыре версии: с засечками, без засечек и два промежуточных варианта.

ITC Officina я изначально спроектировал для служебной переписки. Эта супергарнитура имеет версии с засечками и без в качестве альтернативы шрифтам типа Letter Gothic или Courier.

Более смелый способ добавить контраст и рискнуть — пригласить членов других шрифтовых семейств. Обычно хорошо использовать в одном проекте разные шрифты одного и того же дизайнера, например, хорошо сочетаются как шрифты Эрика Гилла Joanna и Gill Sans, так и большинство шрифтов Адриана Фрутигера. Аналогично можно использовать шрифты одной эпохи или даже разных эпох. Рецептов почти столько же, сколько и шрифтов. Страницы этой книги наглядно демонстрируют смешение разных гарнитур.

Handgloves

Agfa Rotis Sans Serif

Handgloves

Agfa Rotis Semisans

Handgloves

Agfa Rotis Semiserif

Handgloves

Agfa Rotis Serif

Handgloves

ITC Officina Book

Handgloves

ITC Officina Italic

Handgloves

ITC Officina Bold

Handgloves

ITC Officina Serif Book

Handgloves

ITC Officina Serif Italic

Handgloves

ITC Officina Serif Bold

Handgloves

Joanna Regular

Handgloves

Joanna Extra Bold

Handgloves

Gill Sans Regular

Handgloves

Gill Sans Regular Italic

Handgloves

Gill Sans Bold

Handgloves

Gill Sans Bold Italic



Раз уж мы начали сравнивать музыку и шрифт, то давайте рассмотрим другой пример, созвучный еще одной характеристике шрифта.

Музыка бывает громкой и тихой, нежной и тяжелой, в типографике — а вы как думали? — тоже легко провести подобную параллель. Есть шрифты «громкие», есть изящные и «благозвучные». Хорошая гарнитура содержит всю гамму.

Чтобы показать наиболее широкий диапазон в пределах одного семейства, мы выбрали гарнитуру Helvetica со множеством начертаний и версий, начиная со сверхтонких начертаний, подобных звучанию флейты. Самые светлые шрифты предназначены для сообщений, которым мы хотим придать деликатный и элегантный вид.

Helvetica — не самый элегантный шрифт из всего созданного в истории шрифтового дизайна, но он практичный, нейтральный и встречается повсюду. Его разработал Макс Мидингер в 1957 году. Семейство стремительно разрослось: разные словолитни (Haas в Швейцарии, Stempel и Linotype в Германии) по желанию заказчиков дополняли его разными начертаниями. В результате получилось большое семейство, члены которого не особенно-то похожи друг на друга.

Когда цифровой шрифт стал производственным стандартом, Linotype решила системно перерисовать все семейство Helvetica, на этот раз согласовав между собой все версии и включив все варианты начертаний. Чтобы помочь пользователям различать 50 начертаний, была разработана система индексации, подобная той, которую изначально изобрел Адриан Фрутигер для гарнитуры Univers (и которая с тех пор была переработана, так как двух цифр оказалось недостаточно для обозначения всех вариантов, — с. 89). В системе Linotype цифра 2 означает самое светлое начертание. Шрифт переименовали в Neue Helvetica (от нем. *neu* — новый).

## gestalt gestalt

Кристиан Шварц сделал редизайн не Neue Helvetica, а его прародителя — шрифта Haas Grotesk — и назвал его, как ни странно, Neue Haas Grotesk. Верхняя строка набрана Neue Helvetica 95 Black, нижняя — Neue Haas Grotesk 95 Black.

Н Н Н Н Н Н Н Н

25 26 35 36 45 46 55 56



Флейта издает тонкие, нежные звуки. На противоположном конце музыкального спектра — туба, звучащая, без сомнения, солидно, даже если на ней играют негромко, и потому не вписывающаяся в маленький камерный ансамбль.

Применение очень жирных шрифтов тоже ограничено. В мелких кеглях заплывают внутрибуквенные просветы, и большинство слов становятся нечитаемыми. Так что, как и в сочинении музыки для тубы, лучшее, что можно сделать с жирными шрифтами, — применять их при необходимости, чтобы подчеркнуть ритм и сделать акцент на другие инструменты и голоса.

По мере увеличения насыщенности шрифта уменьшаются внутрибуквенные просветы, отчего жирный шрифт кажется меньше, чем светлый. Дизайнер шрифта компенсирует этот эффект путем небольшого увеличения высоты более жирных букв. То же самое происходит с шириной знака: по мере увеличения толщины его основных штрихов увеличивается ширина букв, поэтому жирный шрифт шире, чем его светлый родственник.

В англоязычной типографике, когда буквы становятся очень жирными, их называют «черными» (black), или «тяжелыми» (heavy), или даже «сверхчерными» (extra black) и «ультрачерными» (ultra black). Существует несколько степеней насыщенности шрифта, но нет единой системы их наименования. В случае с супергарнитурами, такими как Neue Helvetica, надежнее обращаться к системе индексации.

При достижении предела насыщенности или ширины знак выглядит раздувшимся и сверхжирным. Путем расширения шрифта увеличивают внутрибуквенные просветы (белое поле внутри или между элементами знака), поэтому некоторые широкие жирные шрифты кажутся светлее, чем более узкие шрифты той же насыщенности.

В гарнитуре Neue Helvetica за жирным шрифтом 95 следует еще один — 107, сверхжирный узкий. Присмотритесь внимательно, и вы увидите, что ширина его основных штрихов не больше, чем у жирного начертания. В узких начертаниях внутрибуквенный просвет уменьшается, и шрифт смотрится намного темнее.

## Handgloves

65 Neue Helvetica Medium

## Handgloves

75 Neue Helvetica Bold

## Handgloves

85 Neue Helvetica Heavy

## Handgloves

95 Neue Helvetica Black

## Handgloves

107 Neue Helvetica Extra Black Cond.

**НННННННННН**



23 24 33 34 43 44 53 54 63 64 83 84 27



28 37 38 47 48 57 58 67 68 77 78 87 88 97 98 107 108

Раз речь зашла о хорошей музыке и хорошей типографике, нельзя обойти тему ритма и контраста. С их помощью можно охарактеризовать и устную речь: любой, кому доводилось присутствовать на монотонной лекции, подтвердит, что одна и та же интонация, громкость и скорость речи способны навевать сон даже на самого увлеченного слушателя. Время от времени аудиторию следует встряхивать путем смены интонации, вопроса или неожиданного перехода от тихого голоса к громкому. Также полезно периодически шутить. Забавный шрифт тоже способен оживить страницу.

Есть только одна вещь, которая хуже плохой шутки, и это шутка, рассказанная дважды. Какое бы типографическое решение вы ни придумали, не дайте ему превратиться в дежурный трюк. Слаженный набор шрифтов даст возможность варьировать контраст и ритм и подарит ощущение уюта в лоне добропорядочной семьи.

В отличие от Univers, в Neue Helvetica нет сверхузких начертаний, но в классическом семействе «Гельветик» есть десятки других версий — от Helvetica Inserat до сжатых и сверхсжатых начертаний.

Изменение типографического ритма путем чередования узкого и широкого начертания способно творить чудеса. Тем не менее помните, что проблему нехватки места при наборе длинного текста никогда не стоит решать использованием узких начертаний.

Хотя такие развитые гарнитурки, как Helvetica, могут сильно облегчить жизнь типографу, они очень быстро становятся предсказуемыми. Вспоминается поговорка «кто за все берется, тому ничего не удается». Неразумно пренебрегать шрифтами, разработанными специально для решения конкретных задач. Если вам нужно разнообразие в пределах одной формальной структуры, переверните страницу.

## Handgloves

Helvetica Inserat

## Handgloves

Helvetica Compressed

## Handgloves

Helvetica Extra Compressed

## Handgloves

Helvetica Ultra Compressed



У вас может быть сколько угодно групп, коллективов, ансамблей, квартетов и квинтетов, но в воспроизведении всех звуков, о которых композитор может только помыслить, полноценному оркестру нет равных. В общем-то музыканты играют на инструментах, которые за последние несколько столетий не изменились. Однако в наши дни в оркестр включают и необычные инструменты.

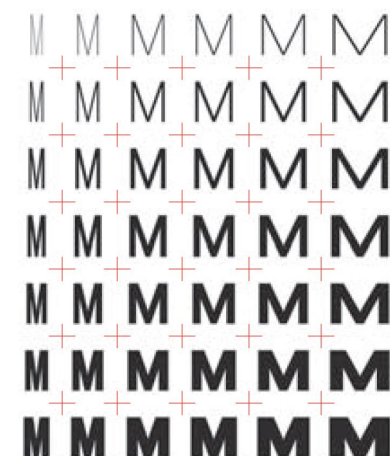
Все это опять-таки напоминает типографику. На протяжении сотен лет в нашем распоряжении инструменты (буквы) той же формы. Да и мелодии (наш язык) по большому счету остались прежними. Для классического оформления есть надежные, проверенные временем гарнитуры и канонические способы их размещения на странице. Даже новые, экспериментальные дизайн-макеты прекрасно работают с этими гарнитурами (так большинство произведений современных композиторов вполне может исполнить классический оркестр).

Современные шрифтовые технологии позволяют легче, чем когда бы то ни было, создавать взаимосвязанные по насыщенности и ширине знаков начертания.

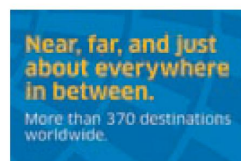
Технология Multiple Master, о которой мы рассказывали в предыдущих изданиях книги, уступила место современному стандарту OpenType.

Шрифты Multiple Master были очень полезными, потому что дизайнеры и наборщики могли редактировать их «на лету», работая в InDesign или других программах, поддерживающих эту технологию. В программы для создания шрифтов теперь встраивают соответствующий код, поэтому любой дизайнер шрифта может воспользоваться этой технологией для создания промежуточных начертаний, варьируя ширину и насыщенность. Это освобождает пользователя от принятия некоторых решений и понимания всех тонкостей технологического процесса. Но это означает, что теперь пользователю нужно будет покупать не только самое светлое и самое насыщенное начертания, чтобы самому генерировать остальные, а все начертания семейства.

К счастью, вы можете купить отдельное начертание даже из такой развитой гарнитуры, как FF Clap. Впрочем, при покупке всего семейства обычно делают хорошую скидку. Помимо покупки есть и новые способы воспользоваться шрифтом, такие как «аренда» или подписка на шрифты.



FF Clap — одна из тех невероятно полезных шрифтовых династий, состоящая из нескольких семейств и стилей. Ее универсальность отметила компания United Airlines, избрав ее для всей своей рекламной продукции.





Под эргономикой понимают научную дисциплину, изучающую человека и его деятельность с целью создания оптимальных условий труда. Люди испытывают дискомфорт из-за низких стульев, высоких столов, тусклого света, низкого контраста или большого излучения компьютерных мониторов.

Детям тоже есть что сказать: им приходится сидеть за столами для взрослых, держать огромные вилки и пить из стаканов, которые они не могут обхватить руками.

С момента изобретения в начале XIX века пантографа подобное происходит и со шрифтами. С появлением в середине 1960-х фотонабора ситуация усугубилась. Шрифт одного рисунка должен был подходить ко всему. Все кегли — от очень мелкого до заголовочного — воспроизводились с одного и того же базового контура. Оси «оптических размеров» Multiple Master позволили изменять детали рисунка, благодаря чему стало возможным оптимизировать шрифт, сделав его удобочитаемым в разных кеглях. Спустя двадцать лет эта возможность была встроена в шрифтовые редакторы.

Наконец эргономика дошла и до типографики!

Когда шрифт изготавливали из металла (с. 57), буквы для каждого кегля приходилось разрабатывать и вырезать отдельно. Гравёр по опыту знал, как сделать шрифт в каждом кегле наиболее удобочитаемым. Для мелких кеглей тонкие штрихи делались толще не только для повышения удобочитаемости, но и для того, чтобы они не повредились под давлением печатного станка.

Когда все кегли шрифта получают из одного рисунка, как при фото- и цифровом наборе, эти тонкости теряются, в результате такого компромисса дизайн шрифта часто приобретает плохую репутацию. Особенно это касается воссозданных классических шрифтов: первоначальный рисунок этих шрифтов создавался только для ограниченного ряда кеглей, для которых был приемлем с точки зрения удобочитаемости и эстетики.

В 1991 году Роберт Слимбах разработал шрифт Minion по технологии Multiple Master. Технология позволяла генерировать начертания, визуально приспособленные для использования в конкретных кеглях: текстовый набор получался четким и удобочитаемым, а титульные шрифты выглядели изысканно и элегантно.

Сейчас, когда технология Multiple Master больше не поддерживается, вы можете использовать эти начертания, взяв их из гарнитуры под названием Minion Pro Opticals.

## Handgloves

Мелкая подпись или сноска

## Handgloves

Основной набор

## Handgloves

Подзаголовок

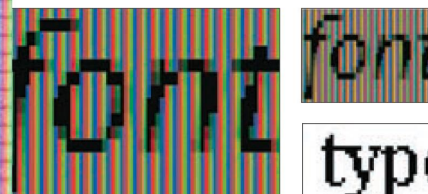
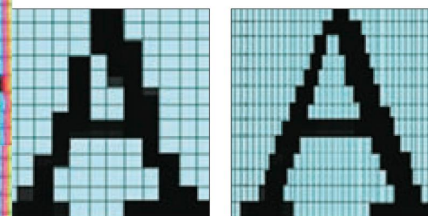
## Handgloves

Набор крупным кеглем

Сравните формы и общую насыщенность показанных букв. У шрифта для мелкого кегля более толстые основные штрихи и засечки, буквы шире, а очко строчных крупнее.

Когда вышло первое издание книги, мониторы выглядели и работали почти как телевизоры. Плоский экран оставался пределом мечтаний. Плоские жидкокристаллические экраны не только обеспечивают более высокое разрешение, но и позволяют инженерам применять разные технологические уловки, чтобы сделать растровое изображение более приемлемым для глаз. Компания Adobe разработала технологию *CoolType*, где сглаживание контуров достигается с помощью цвета. На старых мониторах можно было управлять только целыми пикселями, а на цифровых жидкокристаллических экранах (с помощью технологии *CoolType*) более мелкими красными, зелеными и синими пикселями, индивидуально варьируя их интенсивность. Это втрое увеличивает разрешение, позволяя добиваться более мягкого сглаживания по контуру знаков. Аналогичная технология

у Microsoft называется *ClearType*. Лучшее разрешение не значит, что мы можем обойтись без этих манипуляций, чтобы получить шрифт, который прилично смотрится на экране.



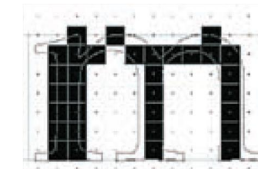
Наши глаза способны распознать мельчайшие детали, которые невозможно измерить. Современная наука научилась обращать недостатки зрительного восприятия во благо. Трех основных цветов достаточно для получения всех возможных цветов радуги, а ореол из красных, зеленых и синих микроскопических элементов по контуру заставляет нас воспринимать его окружности более гладкими.

С помощью элементов разных оттенков серого окружности и диагонали кажутся более гладкими. Увеличено с маленького растрового изображения.

typography

typography

Наш опыт взаимодействия с печатной продукцией формирует ожидания к другим форматам СМИ. Чтобы шрифт на экране выглядел приемлемо с учетом физических возможностей и эстетических предпочтений, дизайнерам шрифта приходится привлекать к своей работе инженеров и программистов. Они приводят нескладный растр к соответствию строгой сетке, затем инструктируют появляться только в заданных позициях и в завершение добавляют серые пиксели вдоль округлого контура оригинального рисунка знака, чтобы нам казалось, что мы видим гладкие окружности там, где на самом деле лишь грубые пиксели. Над преодолением врожденных недостатков цифровых носителей ведется большая работа.



Вот что происходит, когда пиксели пытаются заполнить контуры знака: некоторые штрихи становятся толще других, а детали вроде засечек исчезают.

pack my box with  
dog effect coffin  
wyvern foxy syrri  
Of the greatest ar  
look with too mu

pack my box wit  
dog effect coffin  
wyvern foxy syrri  
Of the greatest a  
look with too mu

Хинтование — программные инструкции, которые привязывают контур шрифта к пикселям на мониторе, что позволяет избежать искажений формы и неравномерных пробелов. На с. 177 показано, как с хинтингом меняются первоначальные контуры.